

DOTAZNÍK PRO OBČANY MÍSTNÍ AKČNÍ SKUPINY Sdružení pro rozvoj Poličska o.s.

Vážení občané, prostřednictvím tohoto dotazníku můžete ohodnotit kvalitu služeb poskytovaných ve vaší obci a regionu. Informace získané z tohoto průzkumu nám poslouží k vypracování integrované strategie rozvoje území MAS, kvalitních životních podmínek v regionu či podnět ke změnám dle Vašich potřeb, názorů a postojů. Dotazník je anonymní, Vaše odpovědi nebudou využity k jiným účelům. U otázek, prosím, zatrhněte vhodnou odpověď.

VYPLNĚNÝ DOTAZNÍK, ODEVZDEJTE NA OBECNÍM ÚŘADĚ NEBO V MÍSTNÍM INFO CENTRU

1. POHLAVÍ			
muž		žena	

2. VĚK					
0-14	15-25		26-59	60+	

3. NEJVYŠŠÍ DOSAŽENÉ VZDĚLÁNÍ						4. OBEC	
základní		vyučen/a		úplné středoškolské		vysokoškolské	

5. EKONOMICKÉ ZAŘAZENÍ									
student		OSVČ		zaměstnanec		nezaměstnaný/á		penzista	

6. O DĚNÍ V REGIONU JSOU OBČANÉ INFORMOVÁNI							
velmi dobře		dobře		dostatečně		nedostatečně	

7. JAKO ZDROJ INFORMACÍ O DĚNÍ V REGIONU VYUŽÍVÁM* je možné zaškrtnout více odpovědí							
internet		regionální tisk		úřední desku a vývěsky		jiné	

8. Úroveň předškolního a základního školství:		
obec		region
	velmi dobrá	
	uspokojivá	
	neuspokojivá	

9. Nabídka učebních a studijních oborů:		
obec		region
	velmi dobrá	
	uspokojivá	
	neuspokojivá	

Uveďte, co postrádáte v oblasti předškolního a základního školství, popř. středoškolského (např.: kvalita a rozsah výuky, zázemí pro výuku - úroveň vybavení učeben, stav budov atd...) :

--

10. Nabídka zdravotnických služeb:		
obec		region
	velmi dobrá	
	uspokojivá	
	neuspokojivá	

11. Nabídka sociálních služeb:		
obec		region
	velmi dobrá	
	uspokojivá	
	neuspokojivá	

Uveďte, co postrádáte v oblasti sociálních služeb a zdravotnictví (např.: kvalita a rozsah péče, zázemí, dostupnost):

12. Kvalita služeb (pošta, obchod..):		
obec		region
	velmi dobrá	
	uspokojivá	
	neuspokojivá	

13. Dopravní dostupnost:		
obec		region
	velmi dobrá	
	uspokojivá	
	neuspokojivá	

Uveďte, co postrádáte v oblasti obchodu, služeb a dopravy:

14. Nabídka mimoškolních aktivit a sportu:		
obec		region
	velmi dobrá	
	uspokojivá	
	neuspokojivá	

15. Nabídka spol. a kulturního vyžití:		
obec		region
	velmi dobrá	
	uspokojivá	
	neuspokojivá	

16. Kvalita služeb v cestovním ruchu:		
obec		region
	velmi dobrá	
	uspokojivá	
	neuspokojivá	

17. Úroveň péče o životní prostředí a zeleň:		
obec		region
	velmi dobrá	
	uspokojivá	
	neuspokojivá	

Uved'te, co postrádáte v oblasti sportu a volnočasových aktivit:	
zázemí pro sport:	
knihovna:	
organizace zájmových kroužků:	
jiné rozved'te :	

Uved'te, co postrádáte v oblasti kultury:	
divadlo:	
společenské akce:	
kino:	
jiné rozved'te:	

Uved'te, co postrádáte v oblasti služeb cestovního ruchu:	

Jste v obci či regionu spokojeni se stavem veřejného prostranství a zeleně?	
zeleň podél komunikací:	
náměstí, parky, odpočinkové zóny:	
plochy pro kontejnery tříděného odpadu:	

18. Úroveň bezpečnosti, prevence kriminality:		
obec		region
	velmi dobrá	
	uspokojivá	
	neuspokojivá	

19. Úroveň péče o kulturní a his. památky:		
obec		region
	velmi dobrá	
	uspokojivá	
	neuspokojivá	

Uved'te, co postrádáte v oblasti bezpečnosti a prevence kriminality :

Uved'te nedostatky v péči o kulturní a historické památky:

Uved'te, co konkrétně se vám líbí ve vaší obci:

Uved'te, co konkrétně se vám nelíbí ve vaší obci:

Děkujeme Vám za vyplnění dotazníku.

Elektronicky vyplněný dotazník zašlete na isupolicsko@seznam.cz

VYHODNOCENÍ ANKETY PRO OBYVATELE MAS POLIČSKO z.s.

V druhé polovině roku 2012 bylo provedeno na území MAS Poličsko dotazníkové šetření, jehož cílem bylo zjistit spokojenost či nespokojenost s úrovní služeb a životních podmínek v obcích a celém regionu v rozsahu potřebném pro zpracování strategie rozvoje území MAS.

Dotazníky a představení ankety probíhalo ve všech obcích MAS. Vždy byli pozváni obyvatelé každé obce, byla jim představena MAS a její činnost na území. Z 21 obcí MAS Poličsko se dotazníkového šetření zúčastnilo všech 19 obcí. Obyvatelé z obcí Květná a Stašov neodevzdali žádný dotazník. Z celkového počtu 20 402 obyvatel byl počet odevzdaných dotazníků 984, což je 4,82%.

Největší procentní podíl vyplněných dotazníků na obyvatele byl v obci Sádek - 22,29%, Kamenec – 18,78 %, Oldříš – 17,27% a Nedvězí – 16,98%.

Respondenti byli v úvodu dotazníku seznámeni s tím, že dotazník poslouží k vypracování integrované strategie rozvoje území MAS a o jeho anonymnosti. Respondenti se ke kvalitě služeb a životních podmínek v regionu a obci vyjadřovali v 19 otázkách. Otázky byly koncipovány jako uzavřené, polootevřené a otevřené. Úroveň jednotlivých oblastí byla hodnocena pomocí označení – velmi dobrá-uspokojivá-neuspokojivá. Každou uzavřenou otázku bylo možné doplnit pomocí polootevřené či otevřené otázky.

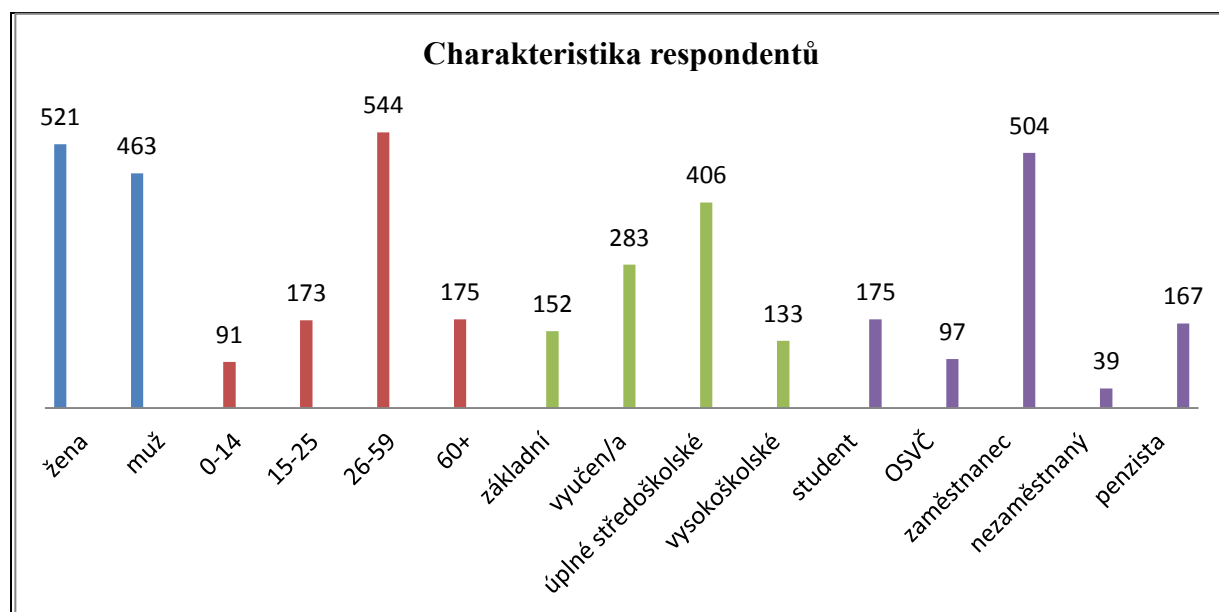
Přehled odevzdaných dotazníků

obec	počet obyvatel	počet odevzdaných dotazníků	procentní podíl
Borová	986	151	15,31
Březiny	153	12	7,84
Bystré	1618	101	6,24
Hartmanice	286	44	15,38
Jedlová	1036	39	3,76
Kamenec	559	105	18,78
Korouhev	792	41	5,18
Květná	391	0	0,00
Nedvězí	212	36	16,98
Oldříš	660	114	17,27
Pomezí	1182	81	6,85
Pustá Kamenice	335	8	2,39
Pustá Rybná	172	0	0,00
Rohozná	668	14	2,10
Sádek	489	109	22,29
Stašov	245	0	0,00
Svojanov	389	25	6,43
Široký Důl	394	21	5,33
Telecí	398	29	7,29
Trpín	437	24	5,49
Polička	9000	30	0,33
Celkem 21 obcí	20402	984	4,82

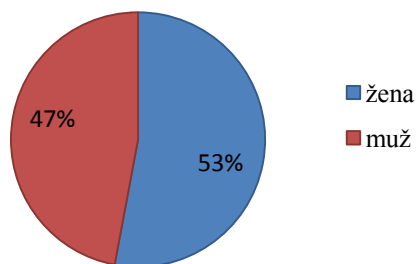
Nejčastější charakteristika respondentů

- celkem respondentů – 984
- ženy 53%, muži 47%
- 55% - věková kategorie 26-59 let, vzdělání – úplné středoškol.406 - 42%
- ekonomická aktivita – zaměstnanec – 504 – 51%

	počet respondentů	věk respondentů	dosažené vzdělání	ekonomická aktivita
žena	521			
muž	463			
0-14		91		
15-25		173		
26-59		544		
60+		175		
základní			152	
vyučen/a			283	
úplné středoškolské			406	
vysokoškolské			133	
student				175
OSVČ				97
zaměstnanec				504
nezaměstnaný				39
penzista				167
celkem	984	983	974	982

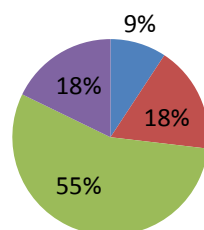


RESPONDENTI - MUŽI, ŽENY



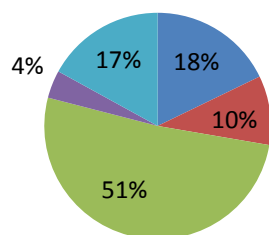
VĚKOVÁ STRUKTURA RESPONDENTŮ

0-14 15-25 26-59 60+



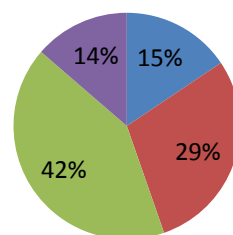
STRUKTURA EKONOMICKÉHO ZAŘAZENÍ

student OSVČ zaměstnanec
nezaměstnaný penzista



STRUKTURA VZDĚLANOSTI RESPONDENTŮ

základní vyučen/a
úplné středoškolské vysokoškolské



VOLNOČASOVÉ AKTIVITY A SPORT

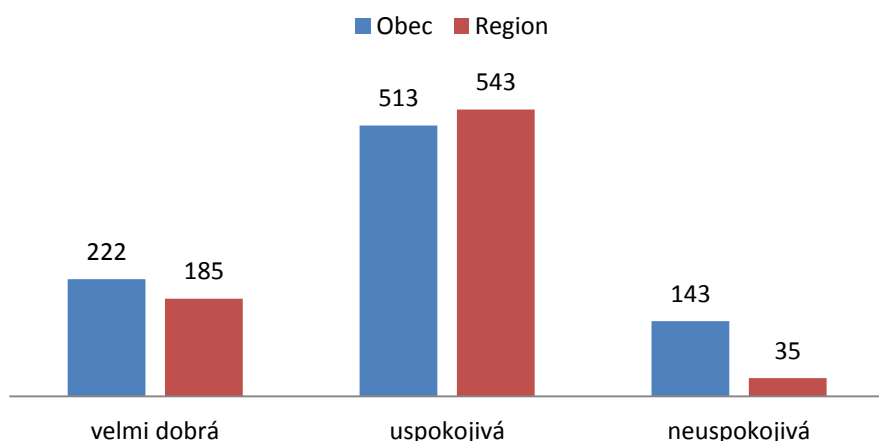
	region	obec
velmi dobrá	24%	25%
uspokojivá	71%	59%
neuspokojivá	5%	16%

Respondenti jsou s volnočasovými aktivitami spokojeni, hodnotí je jako uspokojivé až velmi dobré. Nespokojenost je vyšší v rámci obce než celého regionu (5%X16%).

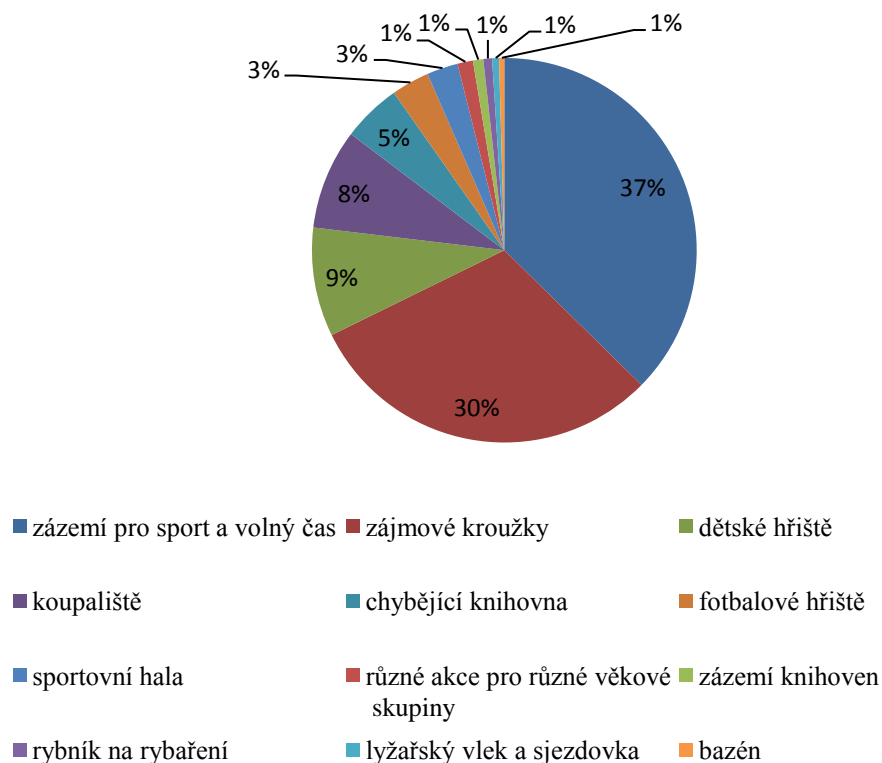
Nejčastější témata nespokojenosti z celkového počtu 688 podnětů:

- zázemí pro sport 37%
- zájmové kroužky pro děti 30%
- dětské hřiště 8%
- koupaliště 9%

Spokojenost s volnočasovými aktivitami a sportem



Nespokojenost v oblasti volného času a a sportu



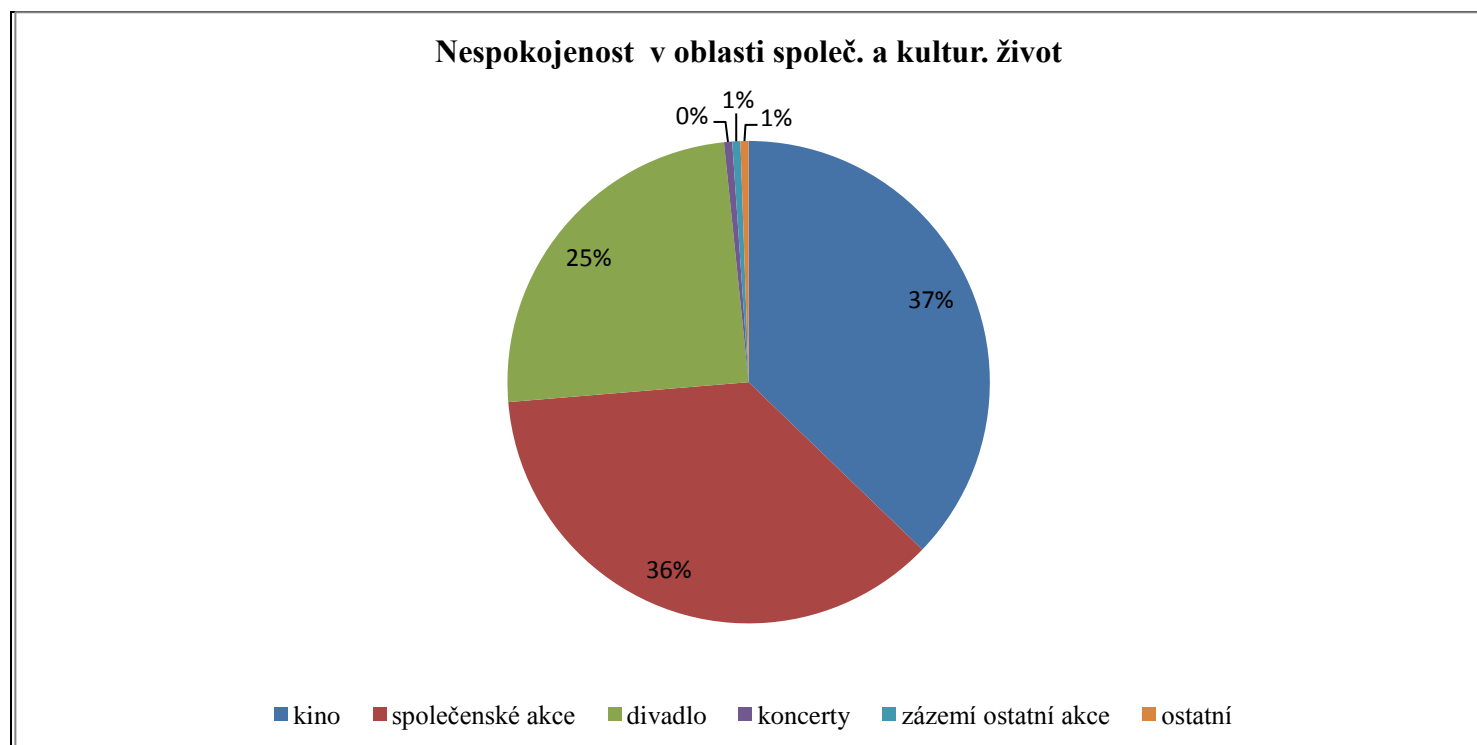
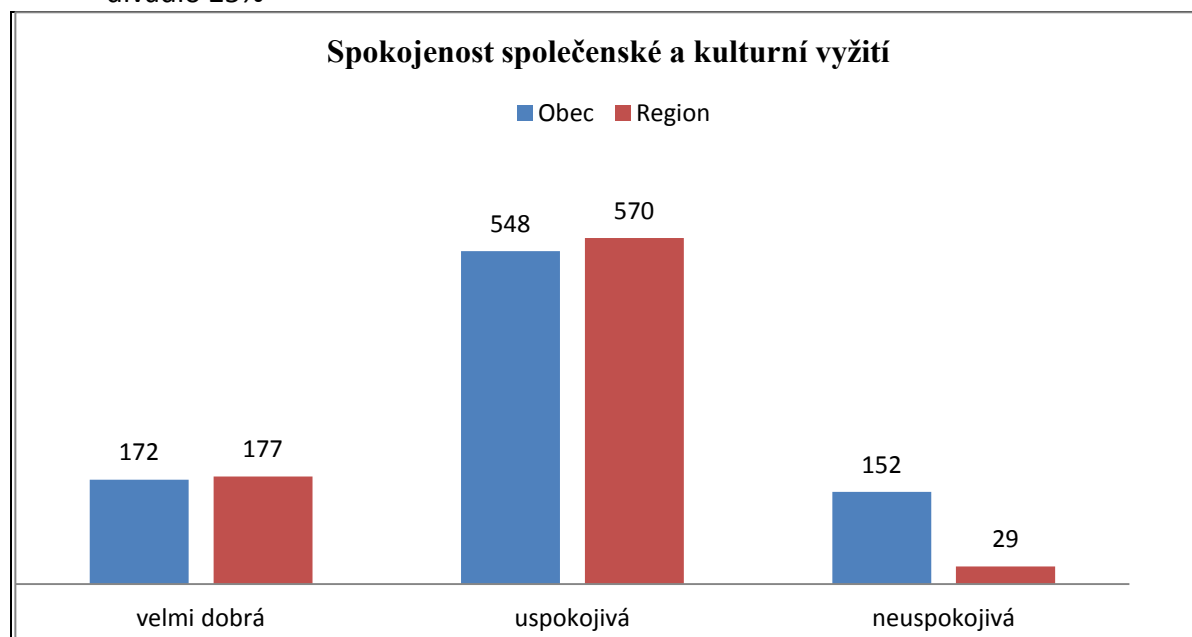
SPOLEČENSKÉ A KULTURNÍ VYŽITÍ

	region	obec
velmi dobrá	23%	20%
uspokojivá	73%	63%
neuspokojivá	4%	17%

Občané jsou více nespokojeni se společenským a kult. vyžitím v obci, než rámci celého regionu. (4%X17%).

Nejčastější témata nespokojenosti z celkového počtu 551 podnětů:

- kino 37%
- spol.akce 36%
- divadlo 25%



SLUŽBY OBČANSKÉ VYBAVENOSTI (služby, obchody, pošta, dopravní dostupnost)

Dopravní dostupnost

převažující hodnocení	region	obec
velmi dobrá	15%	22%
uspokojivá	65%	54%
neuspokojivá	20%	24%

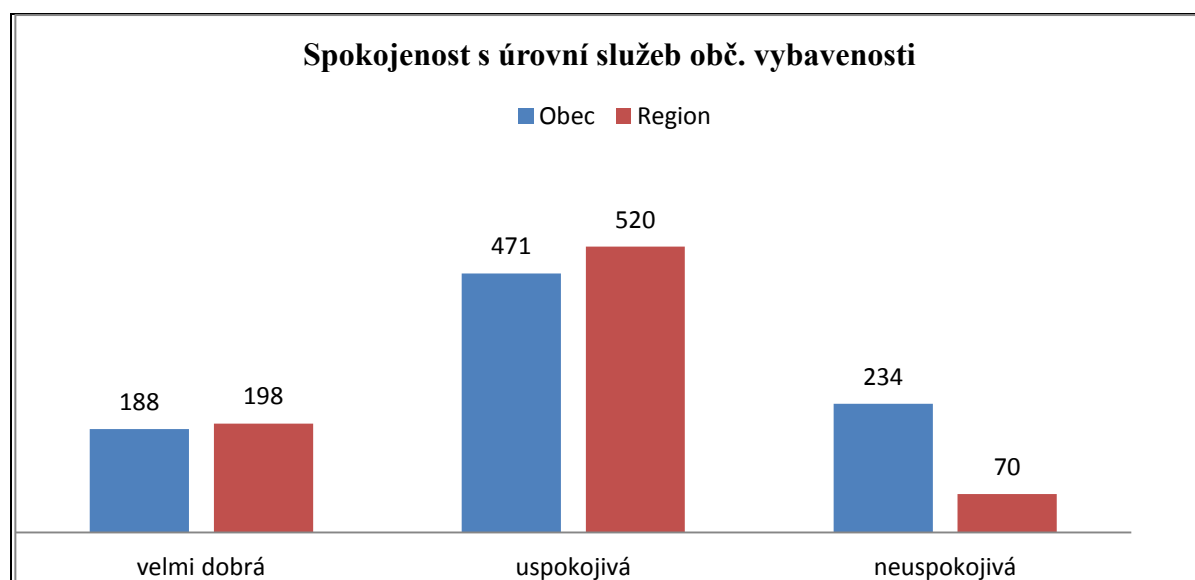
Služby, pošta, obchod

převažující hodnocení	region	obec
velmi dobrá	25%	21%
uspokojivá	66%	53%
neuspokojivá	9%	26%

Služby, obchod a pošta jsou pro respondenty v rámci regionu uspokojivé a hodnocené velice dobře. Na úrovni obce jsou ale pouze uspokojivé, až neuspokojivé.

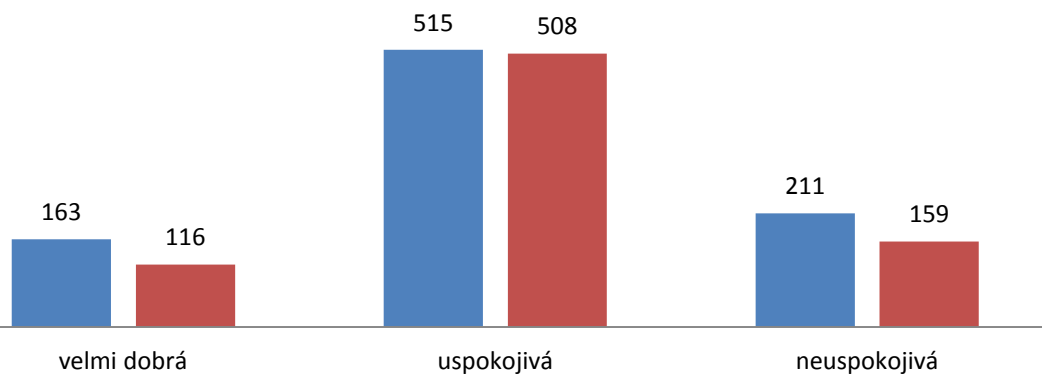
Důvod nespokojenosti z celkového počtu 456 podnětů:

- četnost návaznosti spojů – 34%
- nedostatečná otevírací doba obchodů – 18%
- nedostatečný sortiment v obchodě – 13%
- v obci není pošta, nedostatečná otevírací doba pošty – 8%
- v obci není obchod – 5%

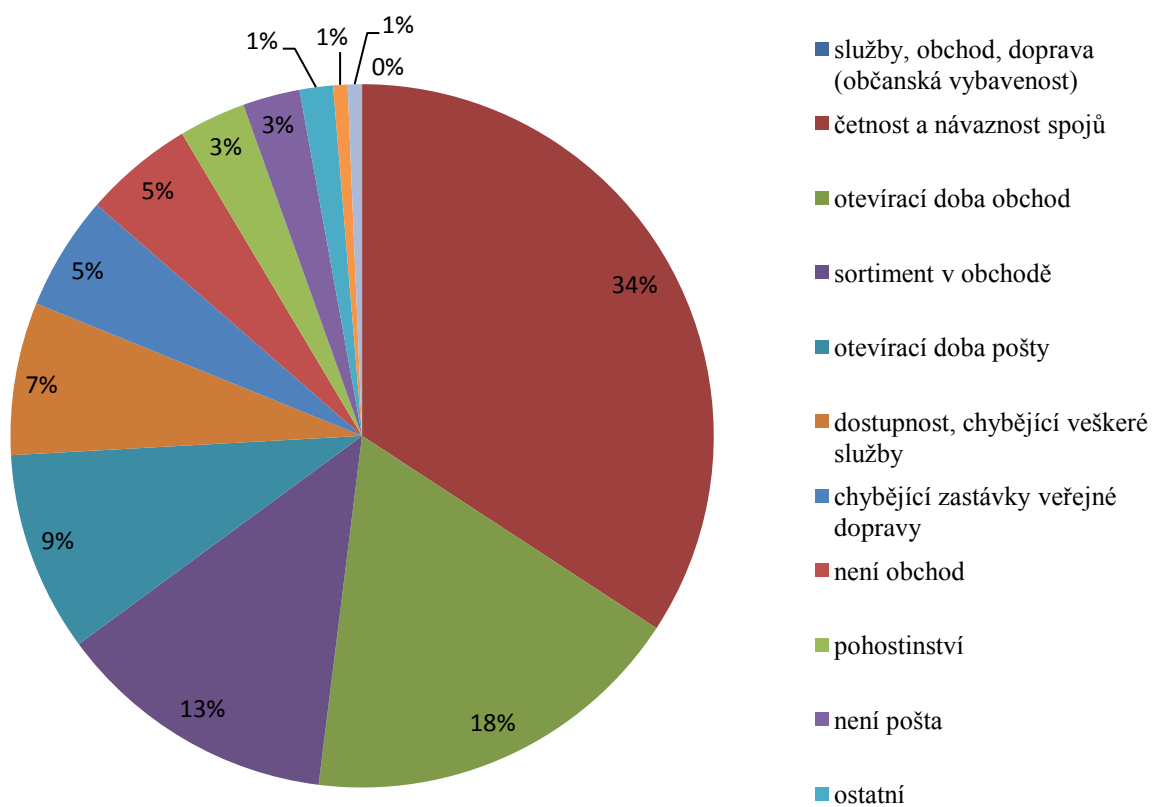


Spokojenost s dopravní dostupností

Obec Region



Nespokojenost v oblasti služeb a dopravní dostupnosti



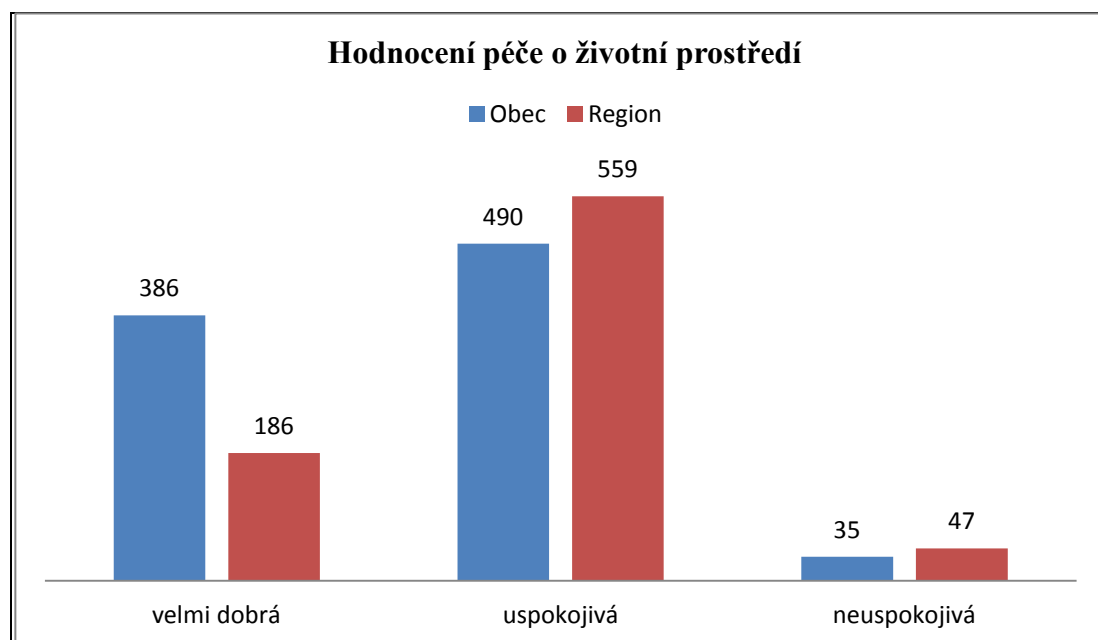
PÉČE O ŽIVOTNÍ PROSTŘEDÍ

převažující hodnocení	region	obec
velmi dobrá	23%	42%
uspokojivá	71%	54%
neuspokojivá	6%	4%

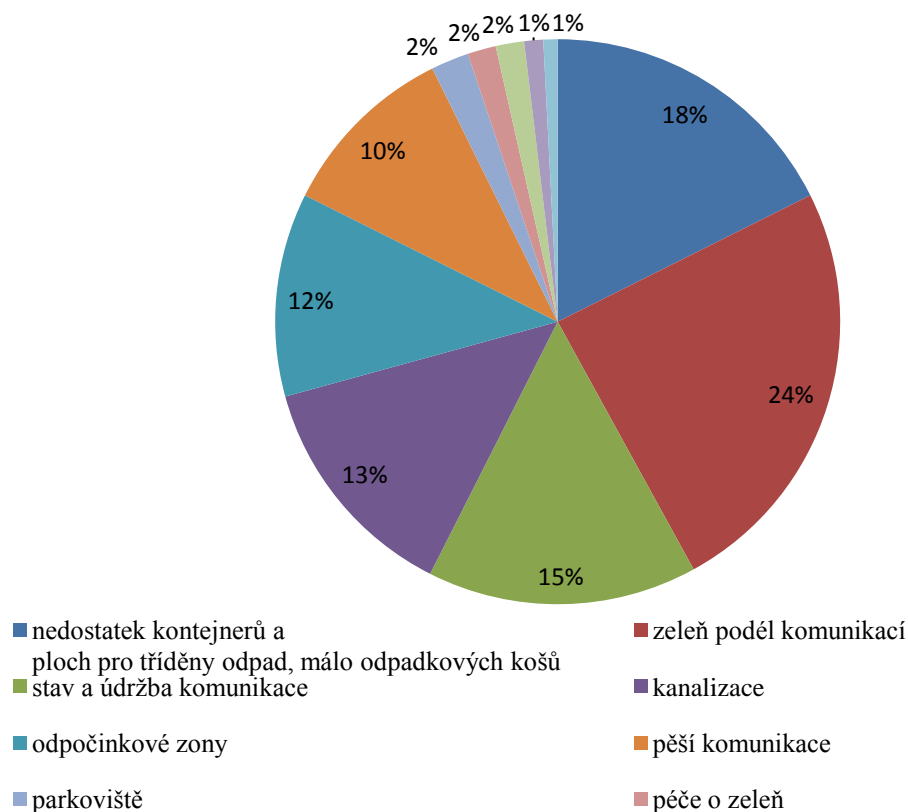
Oblast péče o životní prostředí byla respondenty nejčastěji hodnocena jako velmi dobrá a uspokojivá v rámci obce i regionu. Podíl nespokojenosti je v rámci regionu pouze 6% a v rámci obce pouze 4%.

Respondentům nejvíce chybí v rámci životního prostředí z celkového počtu 456 podnětů:

- zeleň v rámci komunikací – 24%
- nedostatek kontejnerů a košů -18%
- stavba a údržba komunikace – 15%
-



Nespokojenost v oblasti životní prostředí



ZDRAVOTNÍ A SOCIÁLNÍ SLUŽBY

Zdravotnictví

převažující hodnocení	region	obec
velmi dobrá	11%	11%
uspokojivá	71%	51%
neuspokojivá	18%	38%

Sociální služby

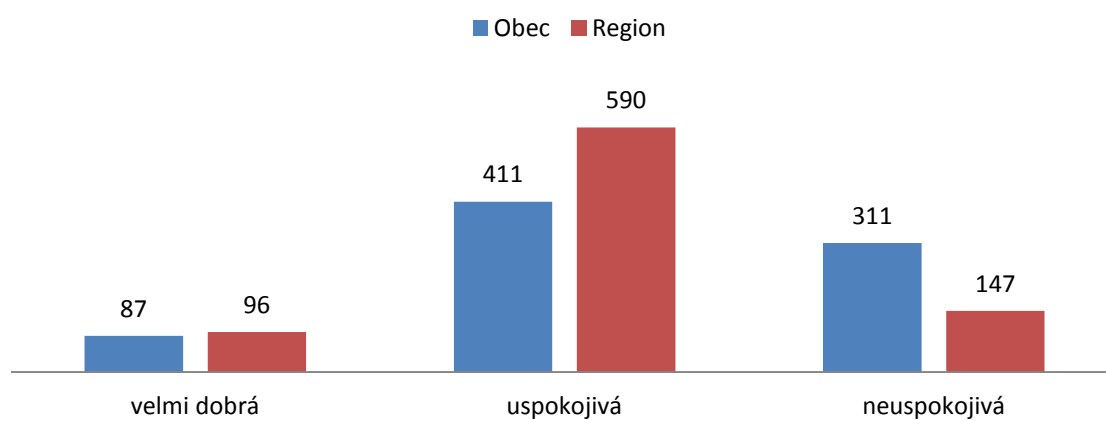
převažující hodnocení	region	obec
velmi dobrá	7%	16%
uspokojivá	77%	60%
neuspokojivá	16%	24%

Respondenti označují sociální i zdravotní služby na úrovni obcí i celého regionu jako uspokojivé až neuspokojivé.

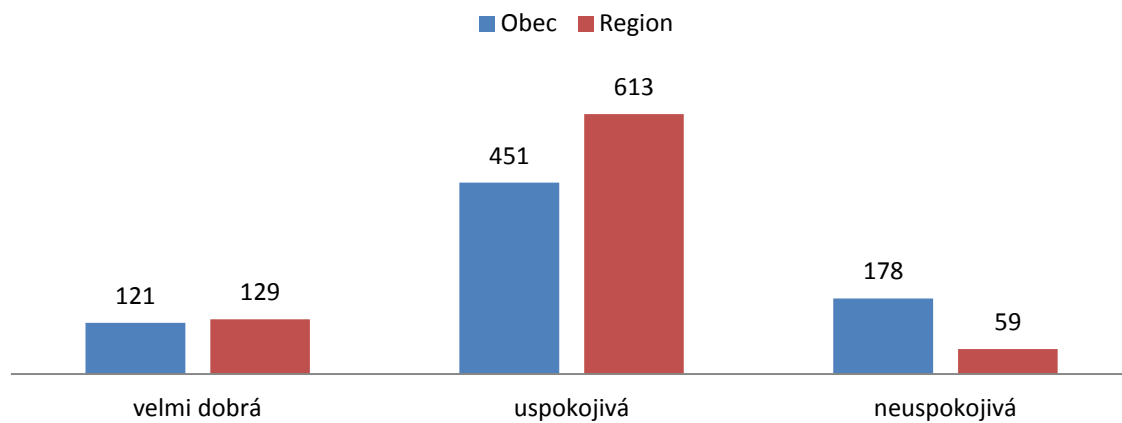
Nespokojenost z 313 podnětů :

- dostupnost zdravotních a sociálních služeb – 33%
- dostupnost lékařské pohotovosti – 19%
- kvalita péče – 18%

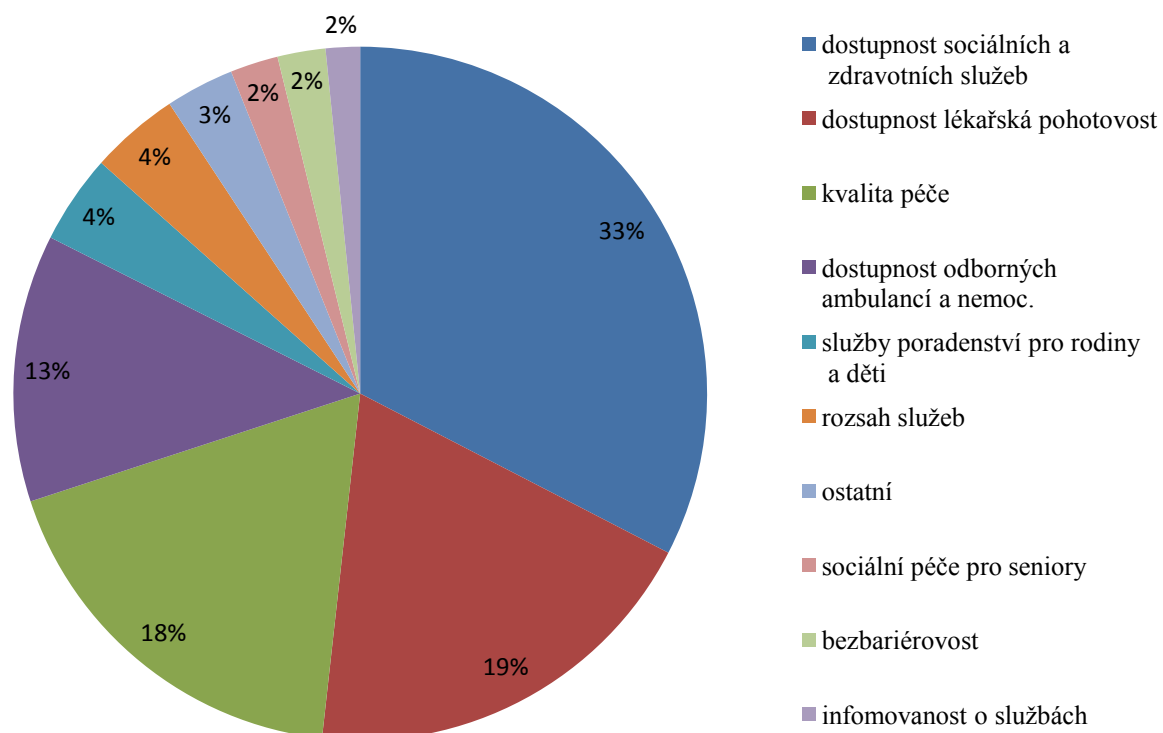
Spokojenost se zdravotnictvím



Spokojenost sociální služby



Nespokojenost v oblasti zdravotnictví a soc. služeb



ŠKOLSTVÍ

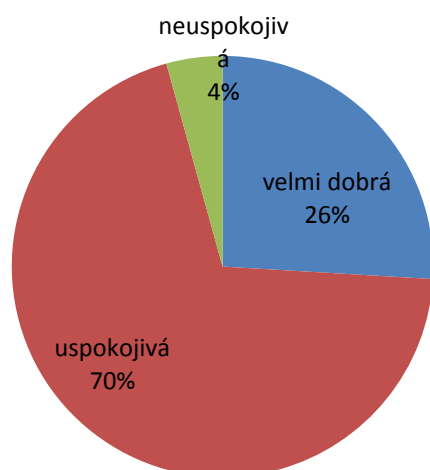
převažující hodnocení	region	obec
velmi dobrá	26%	33%
uspokojivá	70%	58%
neuspokojivá	4%	9%

Respondenti hodnotí školství v rámci regionu i obce uspokojivě až velmi dobře. Největší problém spatřují respondenti v technickém zázemí.

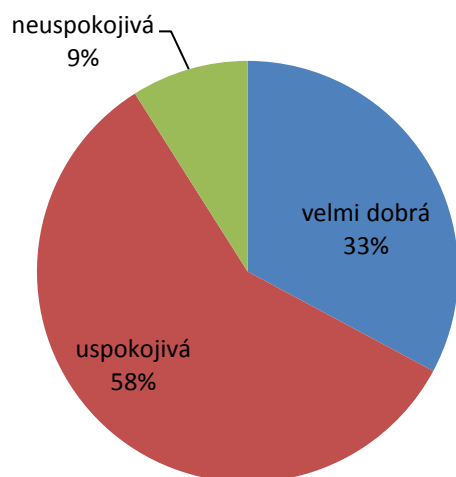
Nespokojenost z celkového počtu 310 podnětů :

- vnitřní vybavení škol – 21%
- stav budov a školního areálu -19%
- kvalita a rozsah výuky – 16%
- chybějící tělocvična – 15%

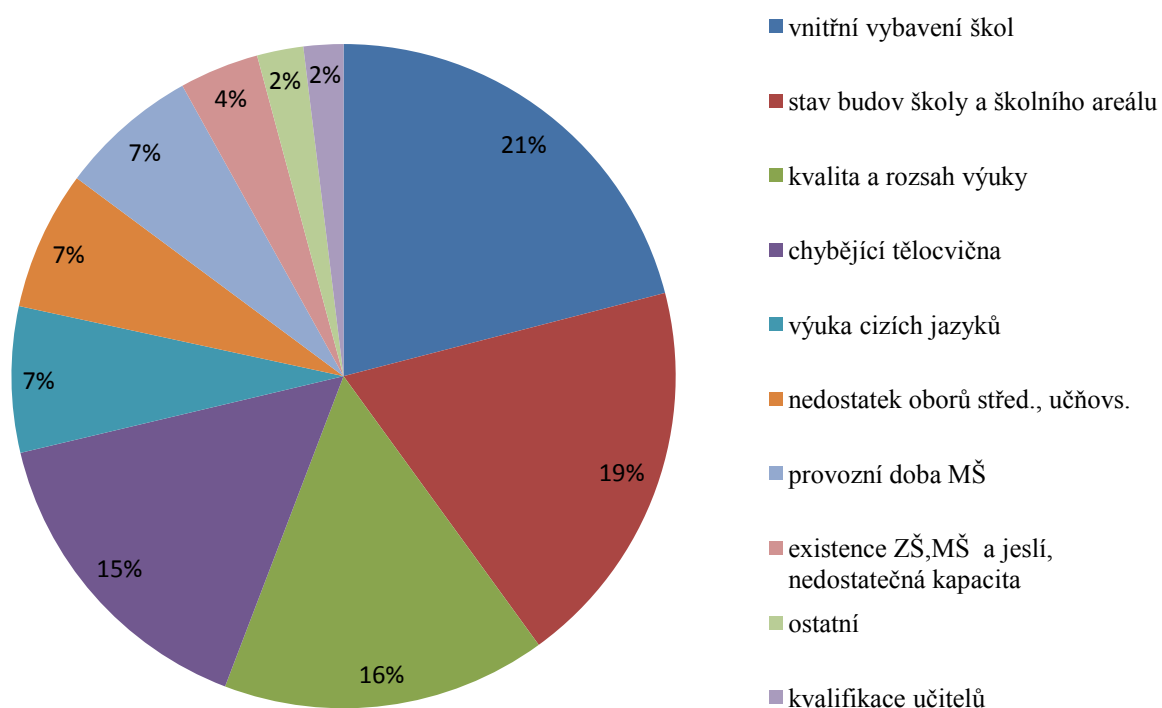
**Úroveň školství region - MŠ, ZŠ, nabídka
studijních a učebních oborů**



**Úroveň školství obce- MŠ, ZŠ, nabídka
studijních a učebních oborů**



Nespokojenost v oblasti školství



BEZPEČNOST

převažující hodnocení	region	obec
velmi dobrá	14%	18%
uspokojivá	69%	64%
neuspokojivá	17%	18%

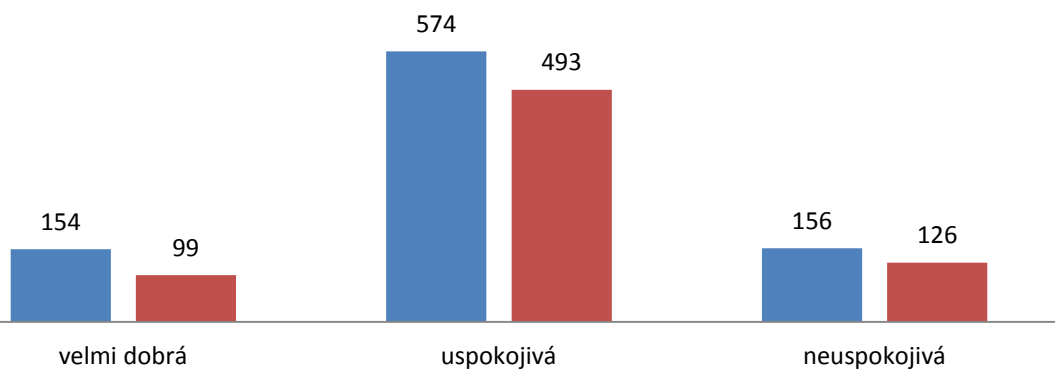
Respondenti postrádají spíše prevenci.

Nespokojenost z celkového počtu 213 podnětů :

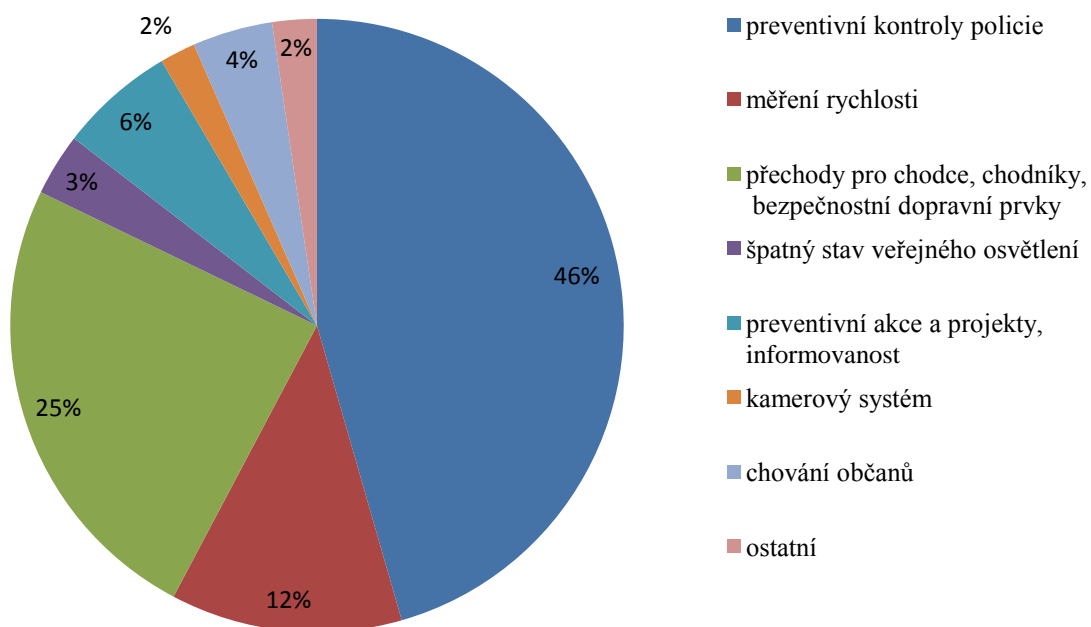
- preventivní kontroly policie – 46%
- přechody pro chodce, chodníky, bezpečnostní dopravní značení -25%
- měření rychlosti -12%

Spokojenost s bezpečností

■ Obec ■ Region



Nespokojenost v oblasti bezpečnosti a prevence kriminality

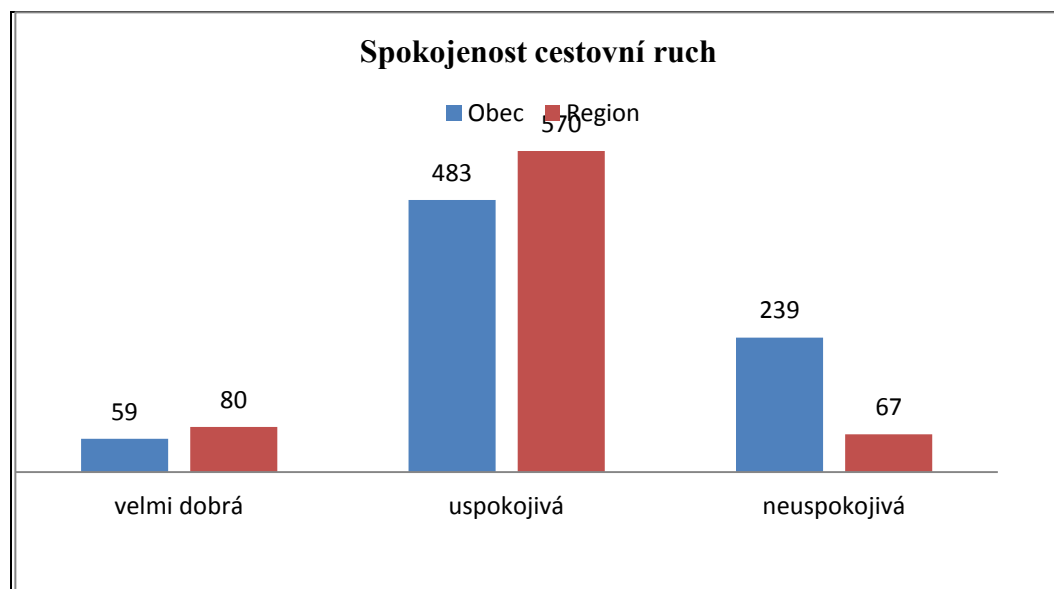


CESTOVNÍ RUCH

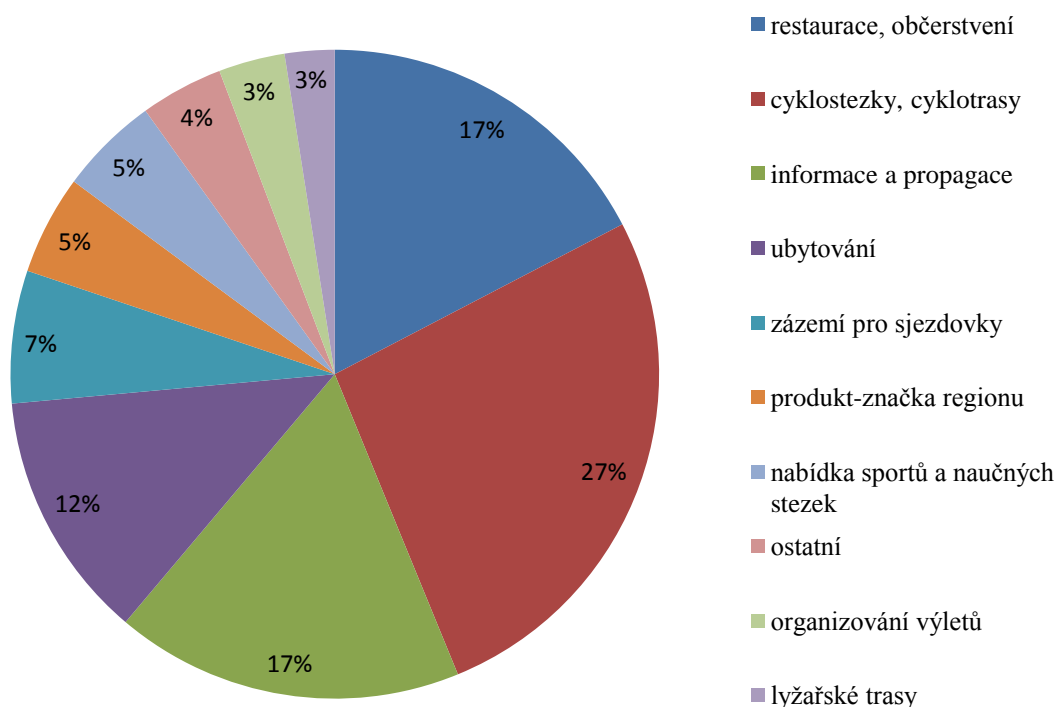
převažující hodnocení	region	obec
velmi dobrá	11%	7%
uspokojivá	80%	62%
neuspokojivá	9%	31%

Nespokojenost respondentů z celkového počtu 121 podnětů :

- cyklotrasy a cyklostezky – 27%
- občerstvení, restaurace – 17%
- informace a propagace – 17%
- nedostatečné možnosti ubytování – 12%



Nespokojenost v oblasti cestovního ruchu



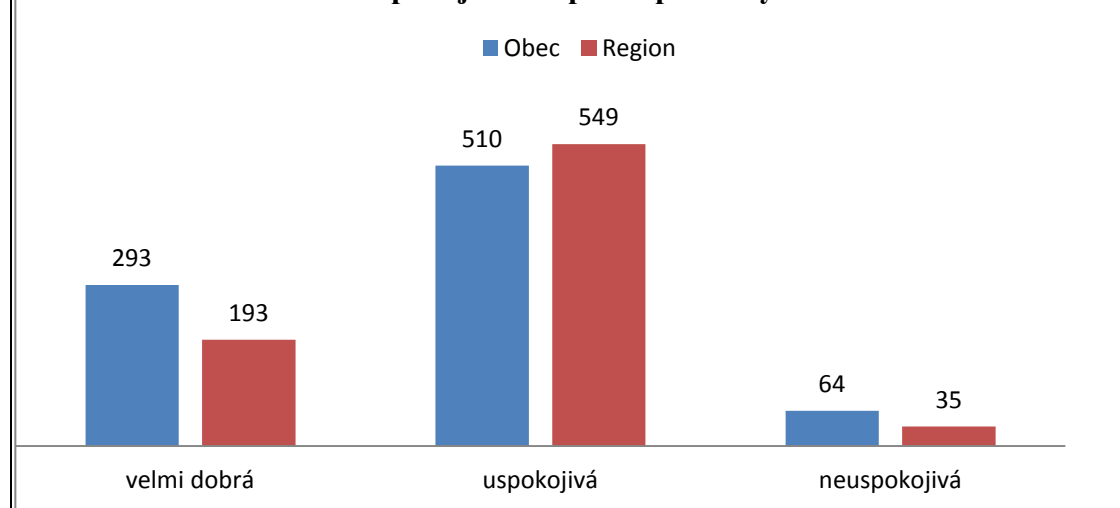
HISTORICKÉ PAMÁTKY, OBJEKTY

převažující hodnocení	region	obec
velmi dobrá	25%	34%
uspokojivá	71%	59%
neuspokojivá	4%	7%

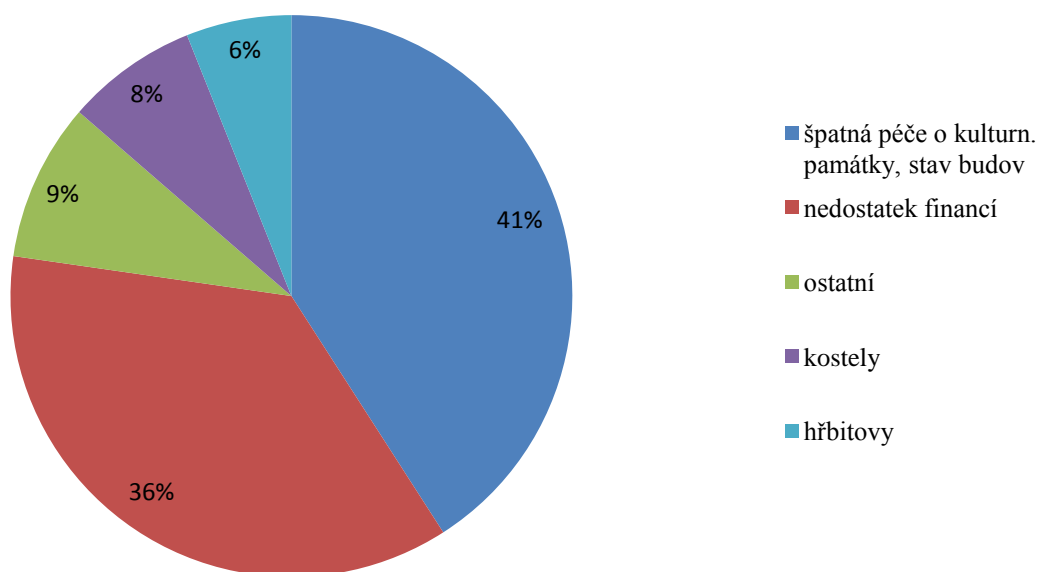
Nespokojenost respondentů z celkového počtu 121 podnětů :

- stav budov, špatná péče o památky – 41%
- nedostatek financí – 36%

Spokojenost s péčí o památky



Nespokojenost v oblasti péče o hist. objekty a památky



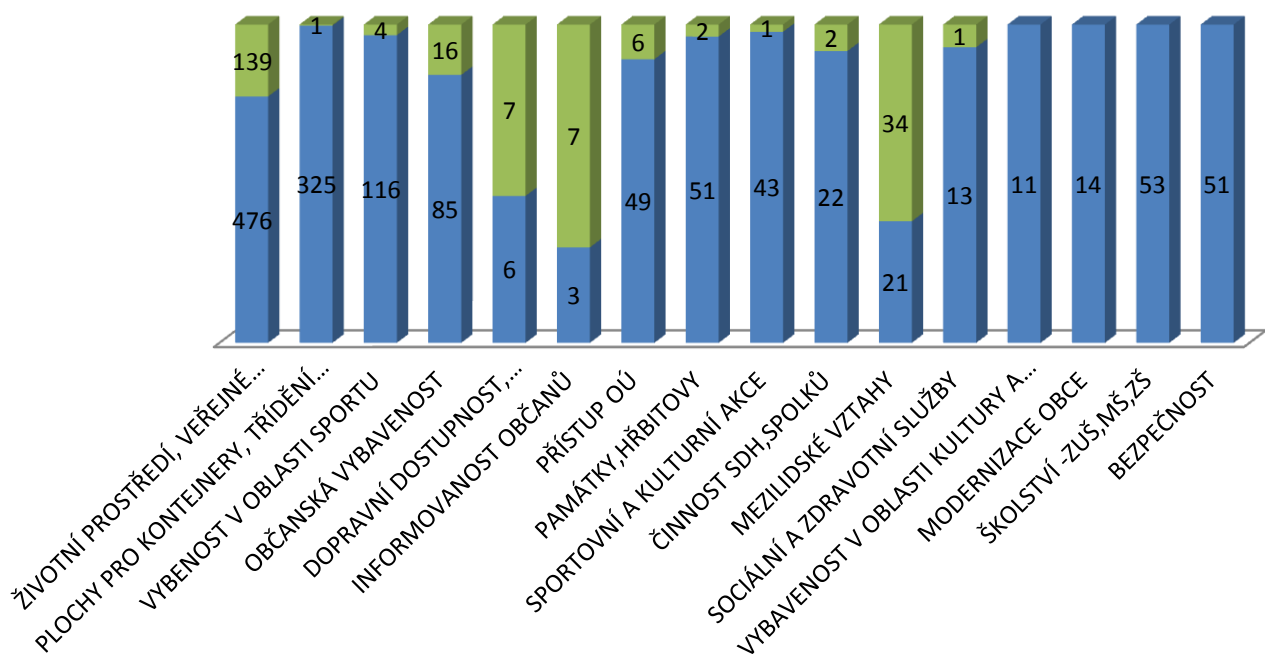
ZPRACOVÁNÍ OTÁZKY – CO SE VÁM VE VAŠÍ OBCI LÍBÍ/NELÍBÍ

V OBCI SE LÍBÍ	POČET	V OBCI SE NELÍBÍ	POČET
ŽIVOTNÍ PROSTŘEDÍ, VEŘEJNÉ PROSTRANSTVÍ	476	ŽIVOTNÍ PROSTŘEDÍ, VEŘEJNÉ PROSTRANSTVÍ	139
PLOCHY PRO KONTEJNERY, TŘÍDĚNÍ ODPADU	325	PLOCHY PRO KONTEJNERY, TŘÍDĚNÍ ODPADU	1
VYBAVENOST V OBLASTI SPORTU	116	VYBAVENOST V OBLASTI SPORTU	4
OBČANSKÁ VYBAVENOST	85	OBČANSKÁ VYBAVENOST	16
DOPRAVNÍ DOSTUPNOST, KOMUNIKACE	6	DOPRAVNÍ DOSTUPNOST, KOMUNIKACE	7
INFORMOVANOST OBČANŮ	3	INFORMOVANOST OBČANŮ	7
PŘÍSTUP OÚ	49	PŘÍSTUP OÚ	6
PAMÁTKY, HŘBITOVY	51	PAMÁTKY, HŘBITOVY	2
SPORTOVNÍ A KULTURNÍ AKCE	43	SPORTOVNÍ A KULTURNÍ AKCE	1
ČINNOST SDH, SPOLKŮ	22	PODPORA PODNIKATELŮ, SPOLKOVÉ ČINNOSTI	2
MEZILIDSKÉ VZTAHY	21	MEZILIDSKÉ VZTAHY, NEZÁJEM	34
SOCIÁLNÍ A ZDRAVOTNÍ SLUŽBY	13	PRÁCE S MLÁDEŽÍ	1
VYBAVENOST V OBLASTI KULTURY A VOLN. AKTIVITY	11		
MODERNIZACE OBCE	14		
ŠKOLSTVÍ - ZUŠ, MŠ, ZŠ	53		

BEZPEČNOST	51		
CELKEM ODPOVĚDÍ	1339	CELKEM ODPOVĚDÍ	220

Odpovědi co se v obci líbí/nelíbí

■ V OBCI SE LÍBÍ ■ V OBCI SE NELÍBÍ



VELMI DOBRÉ HODNOCENÍ

- označení nezískala žádná kategorie jako převažující. Nejvíce byla jako velmi dobrá označena oblast péče o životní prostředí, volnočasové aktivity a sport, kulturní a společenské vyžití a péče o památky

USPOKOJIVÉ

- hodnocení získaly jako převažující všechny kategorie, výše uvedené v návaznosti na velmi dobré, ostatní spíše na velmi dobré

NEUSPOKOJIVÉ

- žádná z oblastí nebyla označena jako převažujícíne neuspokojivá. V návaznosti na kategorii uspokojivé byly označeny oblasti - cestovní ruch za obce, bezpečnost, zdravotní a sociální služby, služby občanské vybavenosti na úrovni obcí a dopravní dostupnost